

PISTOLA PARA PINTURA MS 30

MANUAL DO USUÁRIO - versão MAIO / 2020



1 - CARACTERÍSTICAS E APLICAÇÕES

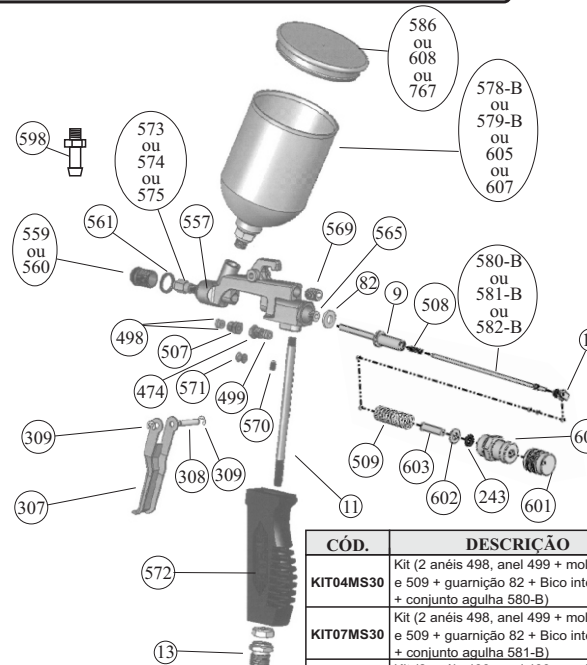
A PISTOLA PARA PINTURA MS 30 foi especialmente projetada para pintar pequenas superfícies tais como: sapatos, cerâmicas, brinquedos, bicicletas, em aeromodelismo, grades e portões, etc..., onde seu uso é muito produtivo e econômico. Permite um pequeno ajuste do diâmetro do jato e total controle do fluxo de tinta. Há 3 opções de bico interno: com furo de diâmetro 0,4 ou 0,7 ou 1,0 mm (veja indicação na embalagem). A capacidade do reservatório é de 125, 200, 250 ou 300 cm³ e a tinta chega até o bico por gravidade. Para trabalhar em série sugere-se a substituição da caneca por um reservatório de tinta suspenso e uma mangueira ligando o reservatório à pistola, eliminando assim, a necessidade de frequentes reposições de tinta. Para esta ligação sugerimos o uso da peça 598 (conector para tubo 8 x 6) para acoplar a pistola ao tubo 8 x 6. Esse item é opcional (não-fornecido com este produto). O corpo da pistola é de alumínio, o bico interno é de aço revestido por níquel e a agulha é de aço inoxidável.

2 - ASSISTÊNCIA TÉCNICA

Quando precisar de peças para reposição ou necessitar reparos procure o Posto de Assistência Técnica mais próximo. Veja relação em nosso site:

STEULA EQUIPAMENTOS LTDA
 SKYPE: assistencia.steula
 E-mail: assistencia@steula.com.br
 Fones: (19) 3893-2466 / 3893-2610 / 3893-5291
WWW.STEULA.COM.BR

3 - VISTA EXPLODIDA



CÓD.	DESCRIÇÃO
KIT04MS30	Kit (2 anéis 498, anel 499 + molas 508 e 509 + guarnição 82 + Bico interno 573 + conjunto agulha 580-B)
KIT07MS30	Kit (2 anéis 498, anel 499 + molas 508 e 509 + guarnição 82 + Bico interno 574 + conjunto agulha 581-B)
KIT10MS30	Kit (2 anéis 498, anel 499 + molas 508 e 509 + guarnição 82 + Bico interno 575 + conjunto agulha 582-B)

CÓD.	DESCRIÇÃO
9	Válvula
11	Tubo de entrada de ar
13	Niple de entrada de ar
15	Tampa da válvula
82	Guarnição da válvula
243	Anel o'ring p/ pino da válvula
307	Gatilho
308	Eixo do gatilho
309	Anel de trava
474	Parafuso do anel de vedação
498	Anel o'ring da vedação dianteira da agulha (2X)
499	Anel de vedação
507	Parafuso de vedação dianteira
508	Mola da agulha
509	Mola da válvula
557	Corpo
559	Bico externo p/ bico interno 0,4 e 0,7 mm
560	Bico externo p/ bico interno 1,0 mm
561	Contra porca do bico externo
565	Encosto da gaxeta
569	Parafuso allen M8 x 1,25 x 10
570	Parafuso allen s/ cabeça M4 x 0,7
571	Apoio da válvula
572	Cabo da pistola
573	Bico interno furo 0,4 mm
574	Bico interno furo 0,7 mm
575	Bico interno furo 1,0 mm
578-B	Caneca alumínio 200 ml (sem tampa)
579-B	Caneca alumínio 300 ml (sem tampa)
580-B	Conjunto da agulha para bico interno 0,4 mm
581-B	Conjunto da agulha para bico interno 0,7 mm
582-B	Conjunto da agulha para bico interno 1,0 mm
586	Tampa da caneca de 200 e 300 ml
601	Botão regulador do fluido
602	Arruela de encosto
603	Pino regulador
605	Caneca plástica 250 ml (sem tampa)
607	Caneca plástica 125 ml (sem tampa)
608	Conjunto da tampa da caneca plástica 125 ml
609	Tampa traseira
609	Conjunto da tampa da caneca plástica 250 ml
598	(*) Conector para tubo 8 x 6 (item opcional)

4 - UTILIZAÇÃO CORRETA DA PISTOLA

4.1 - TRABALHOS COM COMPRESSOR COM RESERVATÓRIO

Proceda a montagem da caneca na pistola. Em seguida, aplique fita vedante na rosca do niple de entrada de ar (13) e conecte a mangueira de ar comprimido utilizando um espigão rosca 1/4 BSP e uma abraçadeira para maior segurança na fixação (mangueira, abraçadeira e espigão não fornecidos). Aperte o espigão 1/4 BSP no niple de entrada de ar com uma chave no espigão e outra chave segurando o niple para evitar que este gire e transmita o aperto a outras partes da pistola, o que poderia lhe causar danos. Coloque a tinta na caneca e recoloque a tampa Pronto: basta apertar o gatilho e você já estará pintando.

4.1.1 - INFLUÊNCIA DA PRESSÃO DE TRABALHO SOBRE O PROCESSO DE PINTURA

Pressão de trabalho entre 1,4 a 4,2 Kgf/cm² (20 a 60 PSI). Trabalhando com baixa pressão do ar e a pistola próxima à superfície a ser pintada consegue-se traços finos e pintura de detalhes. Pressões mais altas devem ser utilizadas para pintura de superfícies maiores, quando a pistola deverá estar relativamente mais distante da área a ser pintada. Pressão do ar acima do necessário provoca desperdício de tinta. A regulação da pressão é possível pela utilização de uma válvula reguladora de pressão (não fornecida) entre a pistola e o compressor.

4.1.2 - REGULAGEM DO FLUXO DE TINTA E ABERTURA DO JATO

A PISTOLA MS 30 permite total controle do fluxo de tinta; para tanto avance ou recue o botão regulador do fluido (601) até encontrar o ponto no qual o fluxo de tinta torna-se ideal ao seu trabalho.

Permite também razoável ajuste do diâmetro jato de tinta; para tanto solte a contra-porca do bico externo (561) e avance ou recue o bico externo até encontrar o ponto no qual o jato ideal seja obtido. Ao final, aperte a contra-porca do bico externo novamente.

5 - PRECAUÇÕES E CUIDADOS

Para maior durabilidade do produto observe os seguintes cuidados:

- Evite quedas acidentais. A ocorrência de colisões, principalmente na região posterior da pistola poderá resultar em perda da qualidade do jato ou danificação permanente de seus componentes. Se possível, mesmo em trabalho, mantenha-a pendurada em algum suporte.
- A utilização de tintas abrasivas ou produtos à base de álcool resultará em desgaste prematuro de alguns componentes da pistola. A agulha e o bico interno são partes mais sujeitas à erosão e ao desgaste. A agulha é confeccionada em aço inoxidável e o bico interno em aço revestido com níquel.
- Não utilize a pistola MS 30 com compressor de ar direto. Isso poderá danificar seu compressor. Para uso com esse tipo de compressor a STEULA dispõe do modelo MS 31.
- A correta limpeza e lubrificação da pistola é imprescindível ao seu bom funcionamento. A maioria dos problemas observados com a pistola são decorrentes de limpeza e lubrificação inadequadas.



6 - PROBLEMAS QUE PODEM OCORRER E SUAS CAUSAS

A inobservância dos cuidados recomendados na utilização da pistola pode gerar problemas de funcionamento. Os mais comuns são:

- Pistola não funciona ou não permite a saída da tinta. A causa é a obstrução dos canais por onde passa a tinta.
- Jato de tinta com interrupções e / ou retorno de bolhas de ar que podem ser notadas no líquido dentro da caneca. Pode haver diversas causas :
 - Bico externo muito avançado em relação à ponta do bico interno. Nesse caso deve-se recuar um pouco o bico externo.
 - Bico interno perfurado devido a utilização de tintas abrasivas / corrosivas.
 - O conjunto de anéis (498) está solto ou gasto. Aperte o parafuso (507) ou troque o conjunto de anéis.
 - O bico interno está solto. Deve-se proceder o aperto do bico interno com a rosca lubrificada.
- Desgaste prematuro do bico interno e agulha. A tinta utilizada é abrasiva ou à base de produto corrosivo ao aço.

COMO FAZERA LIMPEZA

Logo após o uso, utilizando um pano embebido no solvente da tinta utilizada, limpe a pistola externamente, deixando as partes metálicas sem crostas de tinta. Proceda à limpeza interna: coloque solvente dentro da caneca e funcione a pistola algumas vezes, para que os canais de percurso da tinta fiquem limpos. Ainda com o solvente na caneca, tampe a saída da pistola com uma rolha ou com o dedo envolvido em filme plástico e acione o gatilho, o que resultará em turbulência dentro da caneca provocada pelo retorno do ar comprimido. Essa turbulência ajudará a remover as camadas de tintas aderidas às partes por onde há passagem de tinta. Por fim, renove o solvente na caneca e funcione a pistola algumas vezes, e a pistola estará limpa.

TERMO DE GARANTIA

A empresa STEULA EQUIPAMENTOS LTDA assegura ao primeiro comprador deste produto garantia pelo prazo de 6 (seis) meses contados a partir da data da compra, conforme Nota Fiscal emitida pelo revendedor e apresentada pelo consumidor, contra defeitos de material e fabricação, assim detectados por exames técnicos feitos pela STEULA ou por sua rede de assistência técnica autorizada.

Esse prazo considera o prazo legal previsto no Código Defesa do Consumidor para bens duráveis (3 meses) mais o prazo adicional de (3 meses) concedidos pela fábrica, totalizando 6 meses.

A garantia não cobre defeitos ou problemas ocasionados por inobservância das instruções contidas neste Manual do Usuário, por reparos efetuados por pessoa não-autorizada, quedas acidentais ou mau uso do produto, utilização de ferramentas inadequadas nas desmontagens e montagens da pistola, empregos de componentes que não sejam originais de fábrica, ressecamento de gaxetas e outros problemas causados por lubrificação ou limpeza inadequadas ou insuficientes e desgastes ocasionados pelo uso de tintas abrasivas e/ou corrosivas.

Reservamo-nos o direito de, a qualquer tempo e sem aviso prévio, revisar ou alterar quaisquer características de projeto de nossos produtos sem que isto incorra em qualquer responsabilidade ou obrigação de nossa parte. No caso de problemas com produto STEULA, dirija-se ao Posto de Assistência Técnica mais próximo.